



**um instituto,  
um projeto  
de ensino  
superior politécnico**



instituto politécnico de gestão e tecnologia

# **Guia do Estudante**



## Preâmbulo

O ISLA – Instituto Politécnico de Gestão e Tecnologia iniciou a sua atividade 8 de setembro de 1989, beneficiando da experiência do ISLA - Instituto Superior de Línguas e Administração, a mais antiga instituição de ensino superior privado em Portugal, fundada em 1962, em Lisboa.

Este documento procura apresentar, de forma muito sucinta, toda uma vasta atividade de uma Instituição de Ensino Superior Politécnico, dinâmica, concentrada em servir a região e o país, através de oferta formativa de qualidade, realmente adequada às necessidades do mercado de trabalho, produção científica aplicada e consultadoria.

Tendo em conta que esta informação pode ir sofrendo alterações ao longo do tempo, aconselhamos a consulta regular da página ISLA-IPGT em [www.islagaia.pt](http://www.islagaia.pt).



**2**

ESCOLAS SUPERIORES  
DE ENSINO

**1**

CENTRO DE  
INVESTIGAÇÃO

**12**

CURSOS TÉCNICOS  
SUPERIORES PROFISSIONAIS

**6**

LICENCIATURAS

**PROJETOS DE I&D**

**4**

MESTRADOS

**CONSULTORIA**

**>800**

ESTUDANTES

**FORMAÇÃO EXTRACURRICULAR**

**>3000**

DIPLOMADOS

### ISLA GAIA

Rua Cabo Borges, 55  
4430-646 Vila Nova  
de Gaia - Portugal  
Tel: 351 223 772 980  
Fax: 351 223 772 985  
[www.islagaia.pt](http://www.islagaia.pt)  
[info@islagaia.pt](mailto:info@islagaia.pt)

O ISLA – Instituto Politécnico de Gestão e Tecnologia, que iniciou a sua atividade em 1989, há 30 anos, beneficia da experiência da mais antiga instituição de Ensino Superior particular portuguesa, fundada em 1962.

Os seus diplomados encontram-se presentes nas principais organizações e empresas nacionais, desempenhando funções de grande relevo e sendo amplamente reconhecida a sua competência, que resulta de uma frutuosa aproximação entre o ensino superior e o mundo empresarial, de onde provêm muitos dos seus docentes.

A qualidade e constante atualização da formação ministrada no ISLA-IPGT, toda ela avaliada e formalmente reconhecida, decorre da natureza dos seus programas e da projeção empresarial dos seus diplomados.

As aulas de natureza expositiva, teórica e de debate, de transferência de conhecimento científico e de conhecimento abrangente, são complementadas com estudos de casos, trabalhos teórico-práticos e práticos em pequenos grupos, aos quais os docentes se associam plenamente. Por sua vez, as atividades extracurriculares proporcionam uma larga abertura sobre o mundo circundante, numa lógica interativa e participativa.

A qualidade do ensino no ISLA-IPGT é reconhecida nacional e internacionalmente: os planos curriculares de cada curso são pensados e aplicados conforme as exigências atuais do mercado, tendo sempre em conta uma componente prática/teórica; e ao conjunto de Professores que formam o Corpo Docente do nosso Instituto são-lhes reconhecidas competências académicas e profissionais.

Ao longo dos anos, a missão do ISLA-IPGT tem sido de constante inovação e o estreitamento das relações entre os estudantes e as empresas, dedicando especial atenção à formação técnica e humana, numa permanente adaptação às exigências do mercado de trabalho, para corresponder às necessidades de quadros de nível superior, das empresas e outras organizações.

Num ensino centrado nos estudantes, estes contam ainda com uma vasta gama de serviços de apoio na sua vida académica, designadamente: centro de documentação, centro de informática com acesso à Internet gratuito, reprografia, seguro escolar, bolsas de estudo, apoio a estágios, gestão de carreira associada a uma bolsa de emprego, atividades culturais e desportivas, bar, etc.

Quando as competências e as qualificações condicionam a vida das pessoas, o ISLA-IPGT só podia contribuir para uma maior realização das suas expetativas.



## Mensagem do Presidente



O Ensino Superior é cada vez mais uma realidade dinâmica. A evolução simultaneamente rápida, complexa e incerta da envolvente regional, nacional e internacional impõe uma vigilância permanente com base numa estratégia inteligente, tendo em conta os numerosos intervenientes na vida dos estabelecimentos de ensino. Nenhum projeto educativo deve, portanto, ignorar esta realidade.

O ISLA-IPGT, ciente desta dinâmica, tem procurado responder às necessidades das entidades empregadoras, à evolução científica e técnica e à conjuntura económica e social.

A taxa de empregabilidade dos nossos diplomados é motivo de grande orgulho, testemunho da nossa eficiência e contributo no reforço qualitativo e quantitativo dos recursos humanos do país. É esta garantia que oferecemos aos novos estudantes como sinal de Boas-vindas.

A obtenção de um diploma não é um fim em si. Mais importante é o tipo de formação adquirida, o grau de preparação e a qualidade de competências para enfrentar a vida ativa e a capacidade de resolução dos problemas concretos das organizações onde os diplomas se irão inserir. Por isso, o ISLA-IPGT empenha-se no acompanhamento dos seus estudantes nesta caminhada.

A nossa preocupação constante é a de incutir a todos os discentes um espírito empreendedor e de livre iniciativa, mobilizando, para o efeito, uma equipa de docentes e funcionários altamente qualificados, meios técnicos e pedagógicos inovadores.

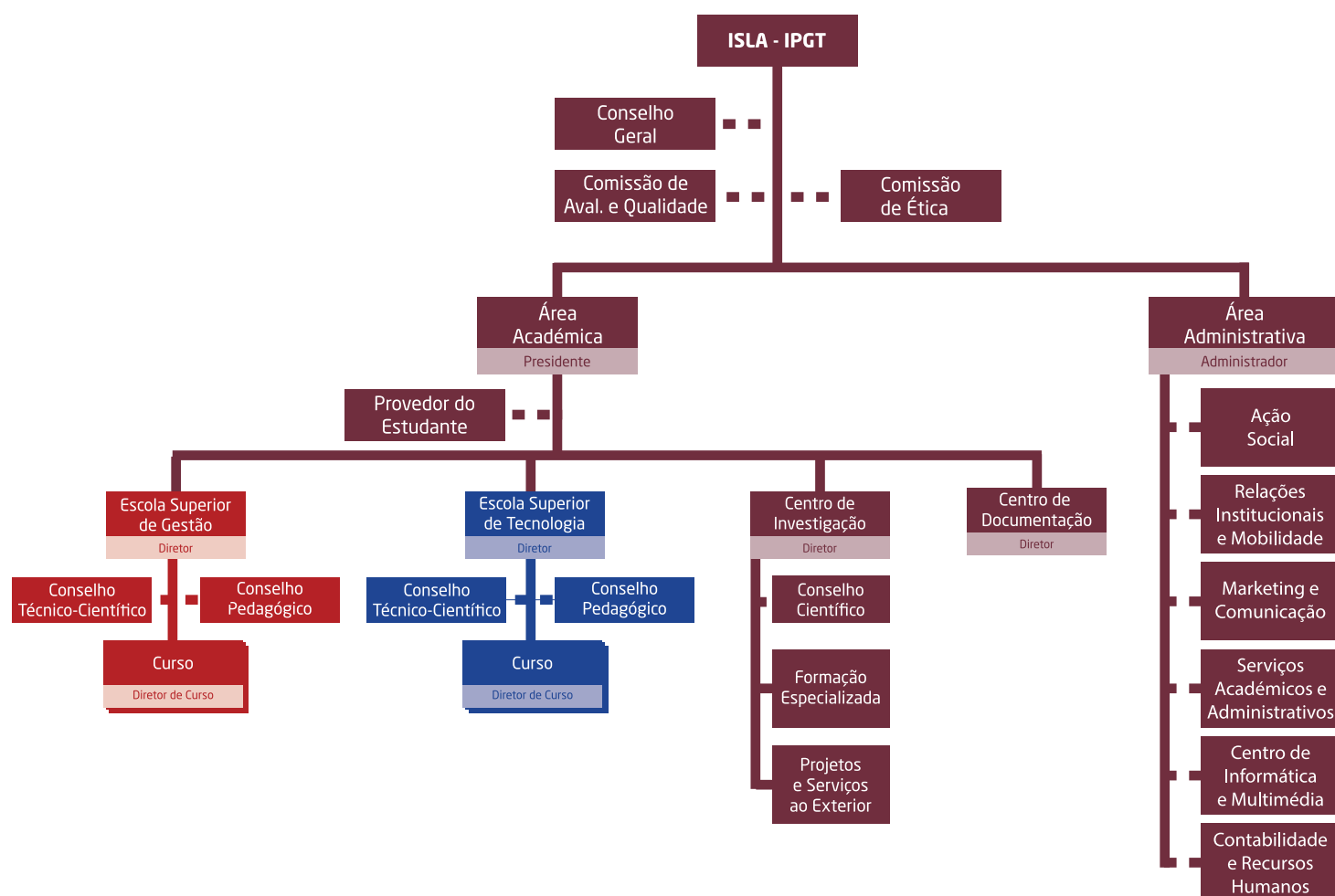
Finalmente, confiante de que esta Instituição continuará a corresponder às vossas expectativas, quero, em nome do ISLA-IPGT, do corpo docente e do pessoal académico e administrativo, desejar-vos o maior sucesso,

Saudações Académicas,

Prof. Doutor António Lencastre Godinho  
Presidente



## Organigrama e Órgãos de Gestão



Presidente

António Manuel de Andréa Lencastre Godinho



Administração

Administradora  
Delegado da Administradora

Maria Clotilde Esteves Domingues  
José Agostinho Correia Lemos



Provedora do Estudante

Carla Palmira Aguiar Santos Pedrosa



Biblioteca Geral

Artur Manuel Villares Pires de Oliveira





## Organigrama e Órgãos de Gestão

### Conselho Geral

#### Presidente

Presidente do Conselho de Gerência

Presidente do ISLA-IPGT

Administrador(a)

#### Diretores das Unidades Orgânicas

#### Presidentes dos Conselhos Pedagógicos das Unidades Orgânicas

#### Personalidades de reconhecido mérito convidadas

Presidente da Câmara de Gaia

Diretor(a) do Centro de Emprego e Formação Profissional

Presidente do CEPESE

Centro de Estudos da População, Economia e Sociedade

### Escola Superior de Gestão

#### Diretor

Manuel Pinto Teixeira



#### Presidente do Conselho Pedagógico

Júlio Paulo da Silva Martins



#### Diretores dos ciclos de estudo (TeSP, Licenciaturas e Mestrados)

### Escola Superior de Tecnologia

#### Diretora

Ana Paula Gomes de Sousa Pinto Guimarães



#### Presidente do Conselho Pedagógico

José Joaquim Magalhães Moreira



#### Diretores dos ciclos de estudo (TeSP, Licenciaturas e Mestrados)

### Centro de Investigação

#### Diretor

Carlos Miguel Fernandes de Oliveira







## Estruturas de Apoio e Representatividade dos Estudantes

Os estudantes do ISLA-IPGT contam com diversas estruturas de apoio necessário, como os Serviços Académicos e Administrativos, o Centro de Informática e todos os funcionários. Além disso, contam com a Representatividade para resolução dos problemas que possam surgir.



**Docente**

---

**Delegado(a) de Turma**

---

**Diretor(a) de Curso**

---

**Tutor(a)**

---

**Provedor(a) do Estudante**

---

**Diretor(a) da respetiva ES**

---

**Conselho Pedagógico da respetiva ES**

---

**Associação de Estudantes**

---

**Administrador(a)**

---

**Presidente**

## Gabinete de Ação Social

O ISLA-IPGT assinou um protocolo com a Direção Geral do Ensino Superior no sentido de potenciar e facilitar aos seus alunos o acesso ao FUNDO DE AÇÃO SOCIAL, efetivado através da obtenção de bolsas de estudo.



Criado em 2005, o Gabinete tem como objetivo o acompanhamento local dos procedimentos relativos às candidaturas a bolsas de estudo, competindo-lhe prestar as informações necessárias sobre as condições de candidatura, bem como analisar os respetivos processos. Poderá consultar toda a Legislação, efetuar simulações e conhecer a situação da sua candidatura no site do Fundo de Ação Social do Ensino Superior ([www.dges.mctes.pt](http://www.dges.mctes.pt))

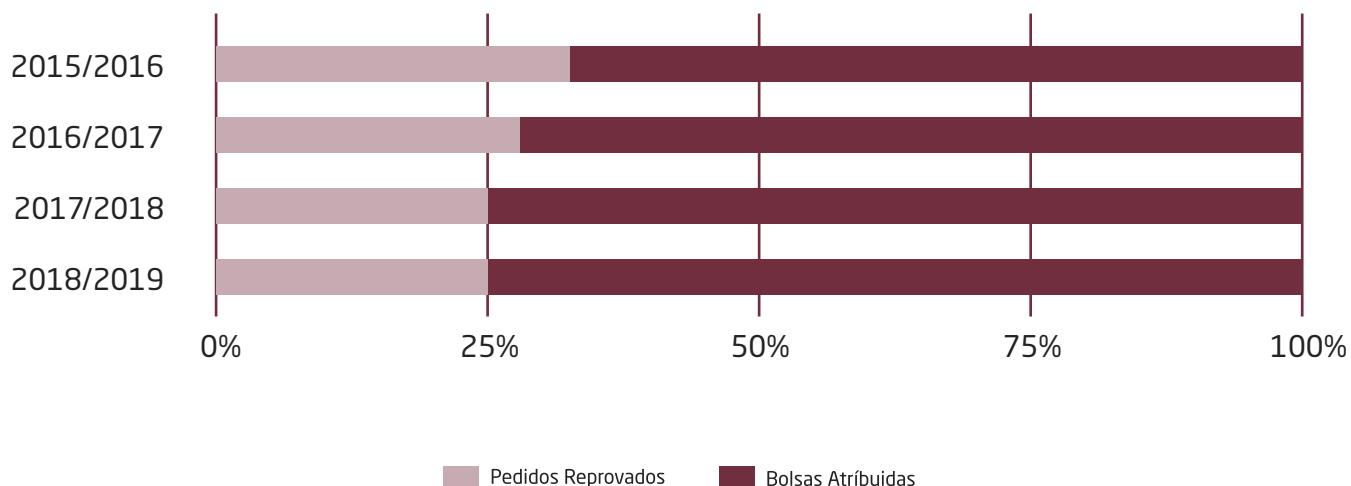
### Horário

De 2ª a 6ª feira 15h00 - 23h00

### Contactos

Sérgio Coelho [sergio.coelho@islaguia.pt](mailto:sergio.coelho@islaguia.pt)  
Rosária Silva [rosaria.silva@islaguia.pt](mailto:rosaria.silva@islaguia.pt)

### Candidaturas ao Fundo de Ação Social (DGES)



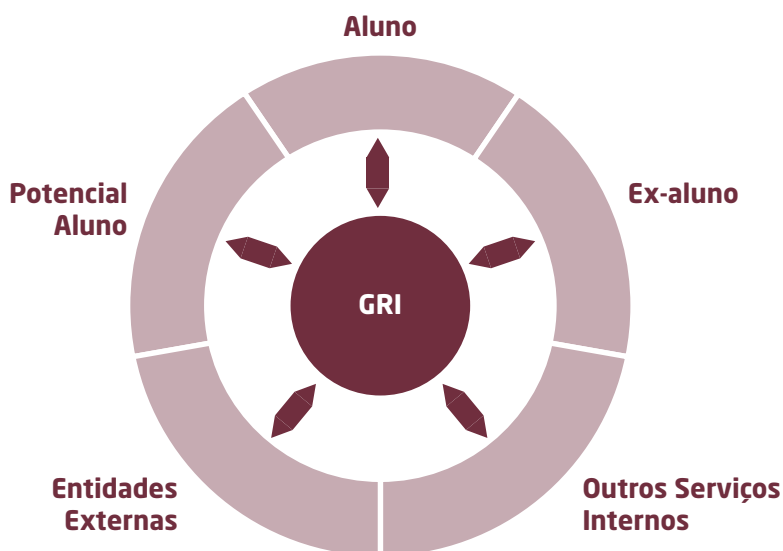
## GRI - Gabinete de Relações Institucionais

O GRI tem com principais objetivos a captação de novos Alunos, apoio a Estudantes e inserção e acompanhamento de Ex-alunos no mercado de trabalho.

O Gabinete de Relações Institucionais surge como medida fundamental no sentido de se procurar prestar um serviço de qualidade e apresentar-se como “cartão-de-visita” da Instituição quer a nível interno, dando provas de “saber receber”, quer a nível externo, provando “saber representar”.



Como já foi referido o GRI serve de elo entre a Instituição e potenciais Estudantes, Estudantes e Diplomados.



### Contactos

Magda Carmo      magda.carmo@islagaia.pt  
João Paulo Silva      joao.paulo@islagaia.pt

### Horário

De 2ª a 6ª feira      09h00 - 12h00  
   14h00 - 18h00

Horário de Verão  
(agosto)

Os estudantes deverão  
dirigir-se à SA

## Centro de Documentação

A biblioteca do ISLA-IPGT dispõe de um fundo geral constituído por mais de 10.000 referências bibliográficas em suporte físico. Adicionalmente a biblioteca disponibiliza acesso a um vasto conjunto de dispositivos digitais.

Como biblioteca cooperante da Biblioteca Nacional/PORBASE dá acesso a um vasto número de catálogos e obras de bibliotecas públicas e universitárias nacionais. O acervo documental está disposto, na sua maioria, em regime de livre acesso.

**>10.000** REFERÊNCIAS

### Horário

De 2ª a 6ª feira	09h00 - 12h00 14h00 - 16h00 18h00 - 21h00
Horário de Verão (agosto)	10h00 - 19h00

### Contactos

Sérgio Coelho	<a href="mailto:sergio.coelho@islagaia.pt">sergio.coelho@islagaia.pt</a>
Fernando Jesus	<a href="mailto:fernando.jesus@islagaia.pt">fernando.jesus@islagaia.pt</a>
João Paulo Silva	<a href="mailto:joao.paulo@islagaia.pt">joao.paulo@islagaia.pt</a>

## Serviços de Reprografia

Estão disponíveis, nas instalações do ISLA-IPGT, serviços de reprografia que prestam todo o apoio necessário nesta área aos estudantes e docentes.

## CIM - Centro de Informática e Multimédia

O Centro de Informática do ISLA-IPGT, é uma unidade orgânica que ao longo dos muitos anos de atividade, tem vindo a fazer chegar à comunidade académica as principais inovações tecnológicas nos domínios da computação, das comunicações, do suporte às base de dados e da pesquisa bibliográfica.

Tem por missão disponibilizar os recursos informáticos necessários às aulas e trabalhos práticos das disciplinas dos diversos cursos, servindo um conjunto de mais de 1.000 utilizadores, docentes, investigadores, estudantes e formandos da instituição.

Para além de apoiar projetos de desenvolvimento, estes serviços têm ainda por incumbência a manutenção de todo o parque informático existente, o que se verifica ao longo do Ano Letivo e, igualmente, durante o mês de Agosto.

6

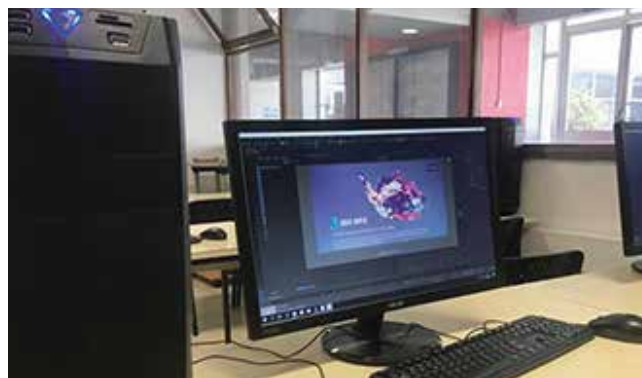
LABORATÓRIOS DE  
INFORMÁTICA

1

LABORATÓRIO DE SEGURANÇA E  
HIGIENE DO TRABALHO

1

LABORATÓRIO DE  
HOTELARIA E RESTAURAÇÃO



6

SERVIDORES

120

COMPUTADORES

**WIFI Gratuito**

**E-mail Personalizado**

**Área de Trabalho Individual**

### Contactos

Adriano Alvarenga	jose.alvarenga@islagaia.pt
Fernando Jesus	fernando.jesus@islagaia.pt
Rogério Ferreira	rogerio.ferreira@islagaia.pt

### Horário

Em período de aulas e de avaliações	09h45 - 12h30 14h00 - 19h45 20h45 - 22h00
--	---

Horário de Verão  
(agosto)

Manutenção

5

TeSP

Animação em Turismo de Natureza e Aventura

---

Contabilidade e Gestão

---

Gestão Administrativa de Recursos Humanos

---

Gestão de Turismo, Hotelaria e Restauração

---

Turismo e Informação Turística

3

Licenciaturas (1ª Ciclo)

Gestão de Empresas

---

Gestão de Recursos Humanos

---

Turismo

2

Mestrados (2º Ciclo)

Gestão

---

Gestão de Recursos Humanos





O curso TeSP em Animação em Turismo de Natureza e Aventura forma profissionais capazes de Planear, gerir, coordenar, implementar e dirigir atividades de animação em turismo e recreação física de contacto com a natureza, colaborando também na manutenção e controlo dos materiais específicos às práticas desportivas e de lazer.

### Saídas Profissionais

- Organizar e planificar projetos turísticos desportivos;
- Identificar os principais recursos turísticos de natureza;
- Dinamizar o património natural;
- Analisar informação sobre destinos turísticos de natureza;
- Aplicar técnicas de negociação em diferentes situações organizacionais;
- Conceber eventos turísticos desportivos de natureza e atividades de animação;
- Aplicar e dinamizar práticas de segurança, higiene e saúde no trabalho, nas entidades e atividades de indoor e outdoor;
- Avaliar os cuidados a ter para a proteção e preservação ambiental e conceber soluções criativas;
- Preparar percursos e informação sobre os destinos;
- Aplicar técnicas de suporte básico de vida e primeiros socorros.

### Áreas Científicas

	ECTS
Turismo e Lazer	61
Desporto	17
Serviços de Apoio a Crianças e Jovens	6
Trabalho Social e Orientação	6
Biologia e Bioquímica	5
Línguas e Literaturas Estrangeiras	4
Língua e Literatura Materna	4
Matemática	4
Informática na óptica do Utilizador	4
Enquadr. na Organização/Empresa	3
Enfermagem	3
Segurança e Higiene no Trabalho	3

120



O curso TeSP em Contabilidade e Gestão forma profissionais capazes de desempenhar tarefas contabilísticas, financeiras, administrativas, fiscais e de gestão inerentes ao normal funcionamento de uma empresa ou organização pública/privada.

### Saídas Profissionais

- Pesquisa, organização, análise e controlo de informação relevante para a gestão;
- Pesquisa, organização e análise de informação relevante de natureza financeira;
- Apoio à Administração/Direção, na gestão económica e financeira;
- Registo das operações de gestão relativas à contabilidade financeira.
- Apoio à gestão, nomeadamente, implementação de sistemas de apoio a compras e vendas, clientes e fornecedores, e tesouraria;
- Preparação de documentação de apoio à instrução dos processos ligados ao comércio internacional;
- Gestão do cumprimento das obrigações da entidade perante a Administração Fiscal;
- Utilização de aplicações informáticas de suporte à gestão e à contabilidade;
- Organização e gestão de informação contabilística e fiscal.

### Áreas Científicas

### ECTS

Contabilidade e Fiscalidade	61
Finanças, Banca e Seguros	14
Gestão e Administração	10
Estatística	6
Marketing e Publicidade	5
Direito	5
Ciências Informáticas	5
Línguas e Literaturas Estrangeiras	4
Língua e Literatura Materna	4
Comércio	4
Segurança e Higiene no Trabalho	2

120



O curso TeSP em Gestão Administrativa de Recursos Humanos forma profissionais capazes de planear e operacionalizar o processo de recrutamento e seleção e de acolhimento e socialização dos novos colaboradores assim como executar as principais funções administrativas exigidas a montante e a jusante da gestão de recursos humanos.

### Saídas Profissionais

- Recrutamento, seleção, acolhimento e socialização dos novos colaboradores;
- Promoção de boas práticas de relacionamento interpessoal;
- Gestão de equipas, verificação da assiduidade e pontualidade e avaliação de desempenho;
- Gestão de processos de formação;
- Atualização de processos individuais dos colaboradores;
- Processamento e pagamento de salários;
- Sistemas de qualidade em recursos humanos;
- Preenchimento de documentação relativa às obrigações legais;
- Implementação de planos de comunicação interna e externa

### Áreas Científicas

	ECTS
Gestão e Administração	88
Informática na óptica do Utilizador	6
Enquadr. na Organização/Empresa	5
Línguas e Literaturas Estrangeiras	4
Língua e Literatura Materna	4
Direito	4
Estatística	4
Contabilidade e Fiscalidade	3
Segurança e Higiene no Trabalho	2
	120



O curso TeSP em Gestão de Turismo, Hotelaria e Restauração forma profissionais capazes de gerir atividades afetas às unidades hoteleiras e de restauração, nomeadamente nos departamentos de alojamento e receção, alimentação e bebidas, gestão comercial e marketing, organização de eventos e gerir operações de reservas em agências de viagens.

### Saídas Profissionais

- Desenvolvimento de operações de gestão em empresas turísticas;
- Comunicação em português, inglês e espanhol;
- Procedimentos estatísticos aplicados à Gestão;
- Planos de Marketing, incluindo o Marketing Digital;
- Definição e desenvolvimento da política comercial da empresa turística;
- Planeamento e Organização eventos;
- Desenvolvimento de técnicas de gestão de recursos humanos e de contabilidade de gestão empresarial;
- Gestão de reservas e o alojamento em Hotelaria, operações turísticas em Agências de Viagens e operações em estabelecimentos de Restauração e Bebidas;
- Supervisão, coordenação e organização das operações de Food & Beverage;
- Desenvolvimento de procedimentos de Gestão da Qualidade.

### Áreas Científicas

### ECTS

Hotelaria e Restauração	46
Gestão e Administração	20
Turismo e Lazer	15
Línguas e Literaturas Estrangeiras	15
Marketing e Publicidade	10
Estatística	5
Língua e Literatura Materna	5
Contabilidade e Fiscalidade	4
	120



O curso TeSP em Turismo e Informação Turística forma profissionais capazes de desenvolver e dinamizar o turismo sustentável e de qualidade em Portugal. Promover o turismo em Portugal e prestar todo o tipo de informação turística, coordenar e gerir serviços e atividades em entidades e empresas turísticas.

### Saídas Profissionais

- Coordenação de serviços em agências de viagens e de operadores turísticos;
- Coordenação do atendimento e acolhimento ao visitante;
- Elaboração de itinerários turísticos, pacotes turísticos, brochuras turísticas, estudos e estratégias;
- Gestão de reservas de serviços turísticos, de informação turística e dos diversos públicos-alvo;
- Guia de visitas a locais e monumentos turísticos nas línguas portuguesas e inglesa;
- Coordenação de eventos turísticos e atividades de animação;
- Elaboração de estratégias de marketing e promoção dos recursos turísticos de Portugal e de estudos estatísticos;
- Gestão de relações e conflitos com recurso à legislação turística em vigor, e da segurança, higiene e saúde no trabalho.

### Áreas Científicas

	ECTS
Turismo e Lazer	70
Línguas e Literaturas Estrangeiras	14
História e Arqueologia	8
Língua e Literatura Materna	4
Estatística	4
Belas-Artes	3
Sociologia e Outros Estudos	3
Marketing e Publicidade	3
Enquadr. na Organização/Empresa	3
Direito	3
Segurança e Higiene no Trabalho	3
Informática na óptica do Utilizador	2

120



O percurso formativo da Licenciatura em Gestão de Empresas pretende formar diplomados aptos a enfrentar o atual contexto económico e social, onde o ritmo dos ciclos globais, as necessidades de adaptação a novos mercados e a novas funções obrigam a uma afetação cada vez mais eficiente dos nossos recursos, a um planeamento efetivo, a uma direção flexível e um controlo cada vez mais apertado do desempenho das nossas organizações.

Maior aproximação à vida empresarial, corpo docente altamente qualificado e motivado, flexibilidade e constante adaptabilidade de conteúdos programáticos, rigor científico, disponibilização de recursos didáticos de excelência, e a análise do que melhor tem sido desenvolvido na área são os pilares desta licenciatura, que conta já com 20 anos de existência e milhares de alunos colocados no mercado de trabalho.

#### Saídas Profissionais

- Técnico Oficial de Contas;
- Gestor, consultor ou analista financeiro;
- Técnico superior em diferentes áreas funcionais da organização.

#### Áreas Científicas

	ECTS
Ciências Empresariais	119
Ciências Sociais e do Comportamento	19
Direito	18
Matemática e Estatística	16
Informática	4
Humanidades	4

180

Habilitação reconhecida para inscrição como Contabilista Certificado na OCC - Ordem dos Contabilistas Certificados

**92,1%**

EMPREGABILIDADE





A Licenciatura em Gestão de Recursos Humanos tem como objetivo a preparação de especialistas capazes de dar resposta às novas exigências da função Recursos Humanos.

As organizações começam a tomar consciência que as pessoas e as suas competências são o fator diferenciador na construção do seu sucesso e que o investimento em capital humano tem um impacto positivo nos resultados globais da atividade.

Assim, preparar profissionais competentes capazes de intervir em atividades de Consultoria e Gestão de Recursos Humanos, munindo-os do conhecimento da prática, das técnicas e dos modelos mais modernos no domínio da Gestão das Pessoas, afigura-se o principal objetivo desta Licenciatura.

#### Saídas Profissionais

- Consultoria em Recursos Humanos e Desenvolvimento Organizacional;
- Diretor e Gestor de Recursos Humanos;
- Coordenação e Gestão de Equipas de Trabalho;
- Gestão e Desenvolvimento da Formação Profissional;
- Organização e Racionalização do Trabalho;
- Gestão do Recrutamento e Seleção;
- Auditoria Social da Empresa;
- Docência e Formação.

#### Áreas Científicas

	ECTS
Ciências Empresariais	105
Ciências Sociais e do Comportamento	34
Direito	18
Matemática e Estatística	13
Serviços de Segurança	6
Informática	4
	180

90,8%

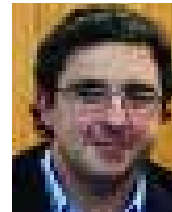
EMPREGABILIDADE

### Mestrado

### Gestão de Recursos Humanos

Despacho n.º 16961/2010, de 9 de novembro

Diretores: **Carlos Miguel Oliveira** e **Maria Elisete Ferreira**  
miguel.oliveira@islagaia.pt e elisete.martins@islagaia.pt



O Curso de Mestrado em Gestão de Recursos Humanos tem por objetivo proporcionar a capacidade de compreensão dos desenvolvimentos teóricos e análise crítica das questões de GRH, e que constituam a base de desenvolvimento e ou aplicações originais neste domínio; A capacidade de compreensão e de resolução de problemas de gestão de recursos humanos, em situações novas; A capacidade para integrar conhecimentos, lidar com questões complexas, desenvolver soluções ou emitir juízos, incluindo reflexões sobre as responsabilidades éticas e sociais que resultem ou condicionem essas soluções e esses juízos; A capacidade de comunicar as suas conclusões, e os conhecimentos e raciocínios subjacentes; O desenvolvimento de competências de autoaprendizagem ao longo da vida.

#### Competências

- Análise e interpretação de comportamentos individuais ou grupais;
- Identificação e interpretação de fatores ambientais e da envolvente;
- Comparação, discussão, e crítica de modelos de GRH e aplicação de instrumentos e técnicas de facilitação dos processos de mudança;
- Gestão de medidas de política e avaliação da eficácia de políticas e práticas de GRH;
- Integração de práticas de GRH em coerência com a estratégia da organização;
- Estudo e pesquisa sobre GRH.

#### Áreas Científicas

#### ECTS

Ciências Empresariais	106
Métodos e Técnicas de Investigação	7
Estatística	7
	120

**88,6%**

EMPREGABILIDADE

Diretor: **Carlos Miguel Oliveira**  
miguel.oliveira@islagaia.pt



O mestrado em Gestão tem como principal objetivo proporcionar aos estudantes uma especialização de natureza profissional, desenvolvida através de uma formação atualizada e avançada em domínios técnicos e científicos ligados às diferentes áreas funcionais da organização. É desenvolvido com recurso a uma formação aprofundada e rigorosa, potenciando o desenvolvimento de competências científicas e técnicas a todos aqueles que exerçam ou pretendam vir a exercer atividades profissionais como empreendedores, gestores ou diretores técnicos de diferentes organizações.

### Competências

- Domínio dos desenvolvimentos teóricos e análise crítica das problemáticas da gestão nas diferentes áreas funcionais das organizações (práticas e modelos);
- Conhecimentos sobre as metodologias de pesquisa e tratamento da informação em gestão;
- Visão crítica e alinhamento dos conhecimentos e competências adquiridas a diferentes contextos e dinâmicas organizacionais;
- Capacidade para desenvolver uma investigação aplicada original;
- Capacidade para criar soluções para problemas novos e complexos;
- Trabalhar em contextos multidisciplinares e dinâmicos;
- Capacidade de comunicar clara e eficazmente os resultados de pesquisa e de projetos;
- Domínio das metodologias e instrumento de gestão em contextos nacionais e internacionais;
- Conhecimento e aplicação de ferramentas para o tratamento de informação em gestão;
- Gestão autónoma da aprendizagem ao longo da vida.

### Áreas Científicas

### ECTS

Gestão e Administração	109
Estatística	6
Ciências Informáticas	5
	120

7

TeSP

Comunicação Digital

---

Desenvolvimento de Produtos Multimédia

---

Desenvolvimento para a Web e Dispositivos Móveis

---

Gestão da Qualidade, Ambiente e Segurança

---

Marketing Digital e Comércio Eletrónico

---

Qualidade e Segurança Alimentar

---

Redes e Sistemas Informáticos

4

Licenciaturas (1ª Ciclo)

Comunicação e Tecnologia Digital

---

Engenharia de Segurança do Trabalho

---

Engenharia Informática

---

Sistemas Multimédia

2

Mestrados (2º Ciclo)

Engenharia de Tecnologias e Sistemas Web

---

Gestão da Segurança e Saúde do Trabalho



O curso TeSP em Comunicação Digital forma profissionais capazes de produzir conteúdos informativos e de comunicação orientados para a sociedade digital, gerir a presença virtual da organização, intervir ao nível da conceção de planos de comunicação, implementar e gerir canais de comunicação, sustentando a sua atuação nas potencialidades da web e dispositivos móveis.

### Saídas Profissionais

- Elaboração, composição e edição de texto e imagem em suportes tecnológicos e digitais;
- Conceção e otimização de sítios da web;
- Produção de estratégias comunicacionais para a web nacional e internacional;
- Produção de conteúdos multimédia;
- Gestão de relações da comunicação digital;
- Gestão de mecanismos de controlo.

### Áreas Científicas

	ECTS
Audiovisuais e Produção dos Media	75
Marketing e Publicidade	15
Língua e Literatura Materna	10
Jornalismo e Reportagem	5
Línguas e Literaturas Estrangeiras	5
Informática na óptica do Utilizador	5
Gestão e Administração	5

120



O curso TeSP em Desenvolvimento de Produtos Multimédia forma profissionais capazes de conceber, planear e desenvolver soluções de informação e comunicação, recorrendo a tecnologias multimédia sob a forma de produtos multimédia, integrados e interativos, para media fixa, dispositivos móveis e para Web.

### Saídas Profissionais

- Conceção técnica e planeamento de projetos de sistemas e produtos multimédia e coordenação de processos de produção multimédia;
- Produção de sítios web e de aplicações para dispositivos móveis;
- Produção de interfaces para sistemas de e-learning, comércio eletrónico, portais empresariais, jogos, intranets e extranets;
- Criação de imagens gráficas e produção de efeitos visuais em áudio e vídeo e de efeitos visuais em áudio e vídeo,
- Produção de projetos de animação multimédia 2D e 3D, panorâmicas e visitas virtuais, e modelação e animação de objetos 3D;
- Conceção e desenho de bases de dados;
- Instalação e administração de sistemas web open source.

### Áreas Científicas

### ECTS

Audiovisuais e Produção dos Media	69
Ciências Informáticas	33
Línguas e Literaturas Estrangeiras	4
Língua e Literatura Materna	4
Matemática	4
Enquadram. na Organização/Empresa	3
Segurança e Higiene no Trabalho	3

120





O curso TeSP em Desenvolvimento para a Web e Dispositivos Móveis forma profissionais capazes de analisar, conceber, produzir, programar, testar e validar soluções de Software para a plataforma desktop, plataforma web e plataforma móvel, de forma integrada.

### Saídas Profissionais

- Análise de requisitos de sistemas de software;
- Produção de sistemas web;
- Conceção de aplicações para dispositivos móveis;
- Conceção e desenho bases de dados;
- Programação de aplicações para plataformas desktop, web e móvel;
- Conceção de arquiteturas de integração de sistemas;
- Instalação e operação de sistemas operativos móveis;
- Conceção de soluções de realidade aumentada;
- Aplicação de políticas e soluções de segurança informática;
- Criação de arte gráfica para as soluções informáticas;
- Aplicação de estratégias de marketing e comunicação;
- Instalação e administração de sistemas web open source.

### Áreas Científicas

### ECTS

Ciências Informáticas	90
Audiovisuais e Produção dos Media	12
Línguas e Literaturas Estrangeiras	4
Língua e Literatura Materna	4
Matemática	4
Enquadram. na Organização/Empresa	3
Segurança e Higiene no Trabalho	3
	120



O curso TeSP em Gestão da Qualidade, Ambiente e Segurança forma profissionais capazes de planear, coordenar, assegurar e promover a implementação e melhoria contínua dos sistemas de gestão da qualidade, ambiente e ou segurança, em conformidade com os referenciais normativos e legislação aplicável, contribuindo para a eficiência e competitividade das organizações.

### Saídas Profissionais

- Implementação de sistemas de gestão da qualidade, ambiente e segurança;
- Controlo da qualidade, ambiente e segurança na organização;
- Controlo de documentação, registos, análise dos dados e dispositivos de monitorização e medição;
- Dinamização da comunicação interna e externa;
- Tratamento de não conformidades e desenvolver programas de ações corretivas e preventivas;
- Gestão de processos de formação;
- Elaboração e coordenação do programa de auditorias e acompanhamento de processos de certificação.

### Áreas Científicas

### ECTS

Enquadram. na Organização/Empresa	61
Segurança e Higiene no Trabalho	32
Tecnologia de Proteção do Ambiente	6
Línguas e Literaturas Estrangeiras	4
Língua e Literatura Materna	4
Estatística	4
Gestão e Administração	3
Biologia e Bioquímica	3
Informática na Ótica do Utilizador	3

120



O curso TeSP em Marketing Digital e Comércio Eletrónico forma profissionais capazes de gerir produtos de marketing digital, programar e implementar campanhas comerciais, quer numa perspetiva Business to Business quer numa perspetiva de Business to Consumer, planejar e executar as tarefas associadas ao comércio eletrónico, contribuindo para o seu desenvolvimento sustentável aos níveis nacional e internacional.

### Saídas Profissionais

- Elaborar e executar o planeamento de marketing e comunicação de uma estratégia de mercado online e offline;
- Elaborar e coordenar campanhas de marketing digital;
- Gerir a identidade da marca, posicionamento e principais critérios de segmentação de mercados em âmbito digital;
- Elaborar e gerir conteúdos para o meio digital, com recurso a técnicas inovadoras, alinhados com as necessidades do mercado;
- Monitorizar e gerir o impacto de campanhas de marketing digital;
- Gerir as vendas e as compras em contexto eletrónico;
- Elaborar e analisar estudos de mercado credíveis;
- Elaborar e implementar planos de negócios inovadores e de internacionalização;
- Planear e gerir os sistemas de informação e comunicação de suporte ao comércio eletrónico.

### Áreas Científicas

	ECTS
Marketing e Publicidade	58
Audiovisuais e Produção dos Media	15
Informática na Ótica do Utilizador	9
Ciências Informáticas	5
Design	5
Jornalismo e Reportagem	5
Língua e Literatura Materna	4
Línguas e Literaturas Estrangeiras	4
Matemática	4
Enquadram. na Organização/Empresa	3
Gestão e Administração	3
Segurança e Higiene no Trabalho	3
Direito	2

120



O curso TeSP em Qualidade e Segurança Alimentar forma profissionais capazes de planear, implementar, auditar e promover a melhoria contínua dos sistemas de segurança e controlo da qualidade alimentar numa organização, em conformidade com os referenciais normativos e legislação aplicável.

### Saídas Profissionais

- Planear e organizar o trabalho a realizar nas áreas da preparação, transformação e conservação dos produtos alimentares;
- Interpretar análises e ou ensaios físico-químicos e microbiológicos em diferentes tipos de produtos alimentares;
- Elaborar, implementar e gerir o sistema de garantia da segurança e qualidade da produção, transporte e ou comercialização de produtos alimentares;
- Realizar auditorias higio-sanitárias e de avaliação de implementação de HACCP (Hazard Analysis and Critical Control Points), e de sistemas de gestão da segurança alimentar;
- Diagnosticar necessidades de formação;
- Implementar métodos de controlo de qualidade alimentar e elaborar e implementar planos de gestão de resíduos alimentares;
- Elaborar e coordenar o programa de auditorias e acompanhar as respetivas entidades certificadoras e ou auditorias externas;
- Elaborar relatórios de auditorias e de intervenções.

### Áreas Científicas

### ECTS

Indústrias Alimentares	69
Enquadram. na Organização/Empresa	13
Segurança e Higiene no Trabalho	10
Biologia e Bioquímica	5
Química	5
Línguas e Literaturas Estrangeiras	4
Língua e Literatura Materna	4
Estatística	4
Gestão e Administração	3
Informática na Ótica do Utilizador	3

120



O curso TeSP em Redes e Sistemas Informáticos forma profissionais capazes de planear e proceder à instalação, configuração e manutenção de redes e sistemas informáticos de apoio às diferentes áreas da organização, podendo assegurar a gestão, o funcionamento e a segurança dos equipamentos informáticos e respetivas redes de comunicações.

### Saídas Profissionais

- Planeamento a arquitetura de redes de comunicação e de sistemas informáticos;
- Instalação e configuração de redes de comunicação;
- Planeamento, instalação e configuração de sistemas operativos e respetivos serviços;
- Gestão e manutenção de redes de comunicação, sistemas, serviços e servidores;
- Instalação, configuração, administração e suporte a serviços e a servidores aplicativos;
- Planeamento, instalação, configuração, administração e suporte a um sistema de bases de dados estruturadas;
- Implementação de programas para resolução de problemas;
- Projetar arquiteturas de integração de sistemas que respondam à evolução das tecnologias e das metodologias de trabalho.

### Áreas Científicas

### ECTS

Ciências Informáticas	73
Eletrónica e Automação	29
Matemática	4
Línguas e Literaturas Estrangeiras	4
Língua e Literatura Materna	4
Segurança e Higiene no Trabalho	3
Enquadram. na Organização/Empresa	3

120



A Licenciatura em Comunicação e Tecnologia Digital pretende formar diplomados aptos a responder às solicitações da sociedade atual, para um mercado cada vez mais competitivo e exigente, marcado para um jornalismo de convergência global, com especial incidência nas novas formas de comunicação em suporte digital, onde a produção de conteúdos digitais e a Internet assumem um papel relevante.

O diplomado deverá, por isso, possuir uma formação sólida na área das tecnologias ligadas à edição e publicação de informação, e à capacidade de criar novos conteúdos comunicacionais com ênfase nas tecnologias de base digital.

### Saídas Profissionais

- Comunicação global, no jornalismo e na comunicação social, no audiovisual, na comunicação estratégica e política, nas relações públicas, no campo da produção, gestão e programação artística e cultural;
- Realização de projetos inovadores e experimentais;
- Desenvolvimento pessoal em articulação com a natureza das matérias cientificamente fundamentadas;
- Domínio das tecnologias ligadas à edição e publicação de informação.

### Áreas Científicas

### ECTS

Informação e Jornalismo	72
Ciências Informáticas	40
Audiovisuais e Produção dos Media	18
Ciências Sociais e do Comportamento	11
Língua e Literatura Materna	12
Enquadr. na Organização/Empresa	10
Línguas e Literaturas Estrangeiras	8
Marketing e Publicidade	5
Direito	4

180





A partir do Ato Único (1986) a Europa passou a conhecer uma dinâmica significativa na política de segurança e saúde do trabalho, na designada Diretiva-Quadro (Diretiva 89/391/CEE), um marco de profunda inovação. Tal política reporta-se ao quadro das transformações na economia e nas organizações produtivas decorrentes da pós-industrialização e visa desenvolver, de forma integrada, a qualificação do trabalho e a qualidade de vida no trabalho, enquanto dimensões fundamentais do mercado interno e dos fatores de competitividade da Europa.

Decorre daquela política uma nova abordagem da prevenção de riscos profissionais que deixa de se limitar ao mundo industrial e aos fatores materiais do trabalho que, desde a revolução industrial, constituía o paradigma da prevenção, para se alargar a toda a atividade económica e, numa perspetiva integrada, aos fatores humanos e organizacionais do trabalho.

Os condicionalismos introduzidos pela legislação vigente sobre este tema vieram dar maior importância à necessidade de formação sobre estas matérias e a Licenciatura em Engenharia da Segurança do Trabalho potencia um desempenho profissional adequado neste domínio, contribuindo para a formação e qualificação de Quadros Superiores devidamente certificados pelo ISHST - Instituto para a Segurança, Higiene e Saúde do Trabalho como técnico superior de segurança e higiene do trabalho.

#### Saídas Profissionais

- Sector empresarial - em todas as vertentes e implementação de sistemas de SHT;
- Gabinetes de consultoria - integrar equipas de estudos e avaliação;
- Técnico de inspeção;
- Ensino/apoio/formação;
- Quadros de comando de corpos de bombeiros;
- Técnicos de proteção civil ao nível das autarquias locais.

#### Áreas Científicas

	ECTS
Serviços de Segurança	82
Ciências Físicas	36
Matemática e Estatística	24
Ciências da Vida	8
Ciências Empresariais	7
Engenharia e Técnicas Afins	6
Saúde	6
Direito	5
Humanidades	3
Ciências Sociais e do Comportamento	3

180

92,9%

EMPREGABILIDADE

Diretor: **José Joaquim Magalhães Moreira**  
jose.moreira@islagaia.pt



A licenciatura em Engenharia Informática, pretende formar profissionais capazes de exercer a sua atividade com um elevado nível técnico e científico, desenvolvendo aptidões na análise de requisitos, desenho e desenvolvimento de soluções informáticas, desenho de arquiteturas de computação, comunicações, sistemas inteligentes, planeamento de projetos e gestão de equipas.

Os estudantes obtêm as competências adequadas à conceção, desenvolvimento e manutenção de sistemas informáticos gerando soluções de software para as plataformas desktop, web e móvel, de forma integrada e com segurança.

#### Saídas Profissionais

- Conceção e desenvolvimento de aplicações (desktop, web e móvel);
- Administração de redes de dados e sistemas informáticos;
- Conceção e administração de bases de dados e de sistemas de suporte à gestão;
- Direção de projetos de sistemas de informação;
- Analista de sistemas;
- Engenheiro de software;
- Ensino e Investigação.

#### Áreas Científicas

	ECTS
Ciências Informáticas	124
Matemática	17
Electrónica e Automação	15
Gestão e Administração	10
Estatística	6
Marketing e Publicidade	4
Física	4
	180



A dinâmica do mercado de emprego na área das Tecnologias de Informação e Comunicação (TIC), onde se incluem os Sistemas Multimédia, exige uma formação focada para a prática, flexibilidade e polivalência, características fundamentais em profissionais desta área num mundo globalizado.

O objetivo geral deste ciclo de estudos de Licenciatura em Sistemas Multimédia consiste em preparar quadros técnicos especialistas em desenvolvimento de sistemas multimédia de forma integrada para as várias plataformas, que respondam às necessidades do mercado de trabalho nas diversas áreas associadas.

### Saídas Profissionais

- Especialista em conceção e desenvolvimento de sistemas de informação computadorizados quer para sistemas desktop, quer para a plataforma Web;
- Designer e programador de aplicações / produtos multimédia integrados e interativos, para media fixa, Web e eLearning;
- Web Designer e desenvolvimento de sistemas Web com componentes de backoffice e frontoffice;
- Instalação e administração de sistemas Web open source (LMS, CMS, e-commerce, etc.);
- Modelação e animação 3D;
- Administração de redes de dados e sistemas informáticos;
- Administração e conceção de bases de dados e de sistemas de suporte à gestão;
- Direção de projetos de sistemas de informação multimédia

### Áreas Científicas

	ECTS
Informática	112
Ciências Empresariais	20
Matemática e Estatística	18
Ciências Sociais e do Comportamento	10
Artes	8
Direito	4
Engenharia e Tecnologias Afins	4
Desenvolvimento Pessoal	3
	180

**92,9%**

EMPREGABILIDADE



O Mestrado em Gestão da Segurança e Saúde do Trabalho direciona-se a profissionais que desejem aprofundar competências nos domínios da implementação, monitorização e auditoria de sistemas de gestão de segurança e saúde do trabalho, bem como na constituição de sistemas integrados de gestão (qualidade, ambiente, segurança e responsabilidade social). O curso visa promover a formação qualificada de profissionais no desenvolvimento de competências de direção, implementação ou avaliação de Sistemas de Gestão de Segurança e Saúde do Trabalho no contexto de organizações produtivas, promovendo a sua valorização individual quer em termos técnicos e científicos, quer em termos de formação pessoal e inter-relacionamento em organizações de trabalho. Pretende-se também inculcar uma atitude profissional motivadora para a melhoria contínua de processos de trabalho e para a implementação de boas práticas que contribuam para o aumento dos níveis de segurança e a cultura de prevenção das organizações.

### Competências

- Identificação das melhores opções estratégicas ;
- Planeamento e coordenação da implementação de SGS;
- Elaboração de documentação técnica e de suporte de um SGS;
- Gestão de processos e implementação de indicadores de medição e monitorização;
- Aplicação de técnicas de identificação, controlo e avaliação de riscos profissionais;
- Utilização de técnicas de auditoria a sistemas de gestão;
- Implementação de programas de melhoria associados à gestão da segurança.

### Áreas Científicas

	ECTS
Segurança e Higiene do Trabalho	102
Enquadr. na Organização/Empresa	11
Estatística	7
	120

Diretores: **António Lencastre Godinho e Ricardo Vardasca**  
antonio.godinho@islagaia.pt



O desenvolvimento económico e social associado à acelerada digitalização da economia tem projetado as atividades relacionadas com as tecnologias e os sistemas web, que têm vindo a assumir dimensões de intervenção cada vez mais complexas e exigentes, com especificidades e âmbitos de atuação técnica muito próprios.

Assim, o mestrado em Engenharia de Tecnologias e Sistemas Web pretende proporcionar aos diplomados uma especialização de natureza profissional através de uma formação atualizada e avançada em domínios técnicos e científicos habilitando-os ainda com competências que lhes permitam o desenvolvimento de investigação aplicada.

### Competências

- Aprofundar conhecimentos sobre as bases fundacionais de desenho e desenvolvimento de soluções de software baseado na Web;
- Adquirir e aprofundar conhecimento sobre o desenho de arquiteturas de bases de dados e sistemas inteligentes;
- Adquirir conhecimentos sobre as metodologias de pesquisa e tratamento da informação sobre sistemas e tecnologias Web;
- Adquirir conhecimentos que lhe permitam a conceção, desenvolvimento e manutenção de sistemas baseadas na Web gerando soluções de software para as plataformas, web e móvel, de forma integrada e com segurança;
- Capacidade de criar investigação aplicada original;
- Comunicar de forma clara e eficaz os resultados de pesquisa e de projetos;
- Dominar as metodologias de gestão em contextos nacionais e internacionais;
- Aprender ao longo da vida de forma autónoma.

### Áreas Científicas

**ECTS**  
Obrigatórios | Optativos

Ciências Informáticas	102   12
Audiovisuais e Produção dos Media	6   0
Outra	0   6
<hr/>	
120	

## Centro de Investigação

O ISLA-IPGT tem investido fortemente no apoio à produção científica e desenvolvimento de projetos de I&D. Tem em funcionamento três unidades de investigação criadas para o apoio a projetos pontuais e desenvolvidos em parceria com outras instituições, onde, para além dos docentes, todos os estudantes podem e devem participar.

**LSC**

Laboratory for Statistics  
and Computation

Concentra-se na aplicabilidade do conhecimento da estatísticas e da computação, com especial atenção para as relações estabelecidas com diversas entidades com quem mantem protocolos de cooperação.

**CEIMOM**

Centro de Estudos  
Inter-Religiosos e Turismo

Concentra-se na investigação científica, realização de estudos e projetos, emissão de pareceres e outras atividades afins, organização de atividades, eventos e outras formas de promoção e transmissão de conhecimento.

**OESE**

Observatório de Estudos  
Económico-Sociais

Recolha, organização, sistematização e divulgação de informação, suportada por um portal interativo, desenvolvido para se tornar um instrumento fundamental para o conhecimento da dinâmica económica, empresarial e social do concelho de V. N. de Gaia.

**CEPESE**

Centro de Estudos da População,  
Economia e Sociedade

Entretanto, de acordo com o Decreto-Lei no 62/2007, o ISLA cumpre o estipulado no Art. 42º, alínea e), participando no CEPESE, unidade de investigação integrante da FCT desde 1996, classificada com “Muito Bom” pela última avaliação

internacional. Esta unidade de investigação, onde se encontra inscrita a maioria dos seus doutorados, desenvolve-se à volta de grupos de I&D, abrangendo diversas áreas científicas, nomeadamente, história, economia, política e comunicação social.

Adicionalmente, podemos ainda referir, a participação de docentes como investigadores em outras unidades e laboratórios de investigação, como por exemplo:

- CAPP - Centro de Administração e Políticas Públicas do ISCTE;
- CENTEC - Centro de Engenharia e Tecnologia Naval do Instituto Superior Técnico;
- Centro de Estudos Sociais da Universidade de Coimbra;
- Centro de Investigação da Universidade Lusíada de Lisboa;
- Centro de Investigação ENERGIE - Póvoa do Varzim;
- CITS - Centro de Investigação em Tecnologias da Saúde;
- CMA - Centro de Matemática Aplicada;
- DINAMIA - Centro de Estudos Sobre a Mudança do ISCTE;
- GRECAT - Group For Studies on Catalysis and Technology of Chemical Reactions;
- IBMC, Universidade do Porto;
- Laboratório de Física, Universidade de Aveiro;
- REQUIMTE - Instituto Superior de Engenharia, Instituto Politécnico do Porto;
- UIDEF - Unidade de Investigação e Desenvolvimento em Educação e Formação do Instituto de Educação da Universidade de Lisboa;
- SOCIUS - Centro de Investigação em Sociologia Económica e das Organizações (Instituto Superior de Economia e Gestão /ISEG/UTL).